

保存版

安心して暮らせる
わたしたちの町

自主防災計画



向こう三軒両隣

北野第二団地自治会・防災会

平成20年12月

はじめに

私たちの住んでいる札幌は、幸い大きな災害もなくありがたいことです。しかし、国内のあちこちで、地震をはじめ水害・台風・土砂くずれなど大きな災害が毎年発生しております。

平成7年に起きたあの阪神淡路大震災で、神戸市の街の中が火の海と化した光景は、今なお皆さま方の記憶に新しいことと思います。改めて災害の恐ろしさを身近にインパクトされた大震災でありました。

このような災害が私たちの住む街に発生したらどうすればよいでしょうか。特に札幌（北海道）の冬には雪があり神戸よりもはるかに厳しい寒さとの戦いを余儀なくされます。専門家によると、このような厳しい自然環境の中での災害では、凍死者・凍傷者等を含めると阪神淡路震災時よりはるかに多い被災者が出ると指摘しています。

このようなことから、災害に対する備えがいかに大切であるかということが分かります。大災害の発生時、個人個人がバラバラに行動するよりも、組織的に防災活動を行うことが効果的です。その指針を自治会防災会で作成しました。自治会住民の防災意識の高揚を図り今後の自主防災活動に対しご協力頂きますようお願い申し上げます。

国内の最近の主な災害

阪神淡路大地震

平成7年1月17日淡路島北部を震源とする兵庫県南部地震発生。日本で初めての大都市直下型地震。家屋20万余棟が全半壊。死者6400余人。負傷者4万3000人以上。マグニチュード7.3、震度6強。

能登半島地震

平成19年3月25日発生。震度6強。死者1名。負傷者350余人。

新潟中越沖地震

平成19年7月16日発生。震度6強。死者10余名。負傷者2300余人。

岩手宮城内陸地震

平成20年6月14日発生。震度6強。全壊10余棟。

避難場所の確認

家族全員で、避難するコースと避難場所を確認しておきましょう。

札幌市では、おおよそ小学校の学区を単位として、学校や公園を避難場所に指定しています。また、万一家族が別々になって避難した時のことも話し合っておきましょう。



避難場所の確認は家族の皆ですることが大切です！



家族が別々に避難しなければならない時があります。そんな時、どうするかも相談しておきましょう！！



北野第二団地の避難場所

一時避難場所 —— 一時的な避難 ——

- つつじ公園 北野5条3丁目
- ひばり公園 北野7条3丁目

収容避難場所 —— 避難が長期にわたる場合 ——

- 北野小学校 北野3条2丁目

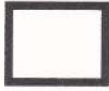
電話 881-8521

避難する時の注意

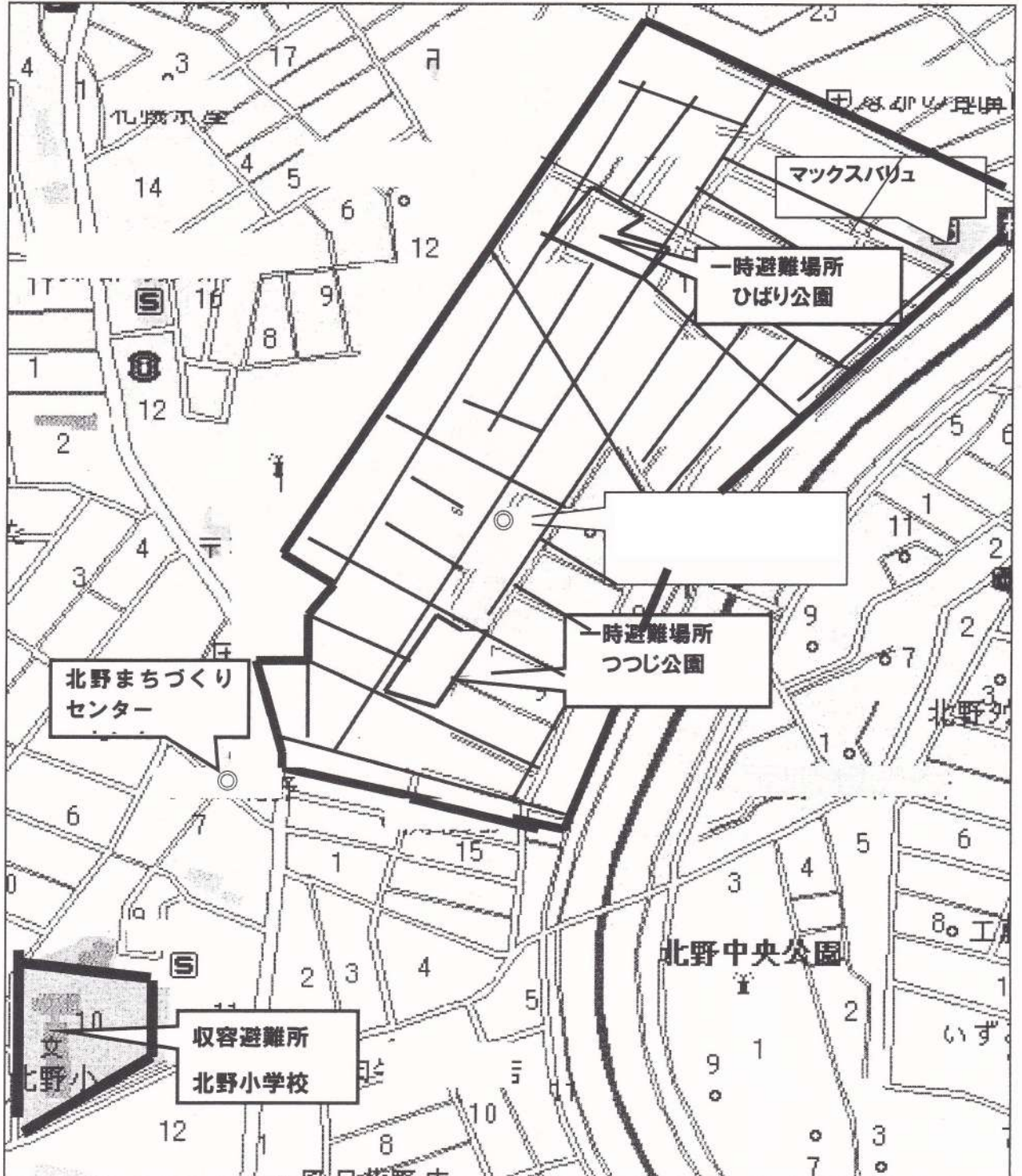
- 1 服装は、身軽で持ち物は必要最小限とする。
- 2 町内会ぐるみで避難に心がける。
- 3 老人、負傷者など単独歩行できない者は担架、車椅子などを利用する。
- 4 避難に、自動車を使用しない！！



避難場所



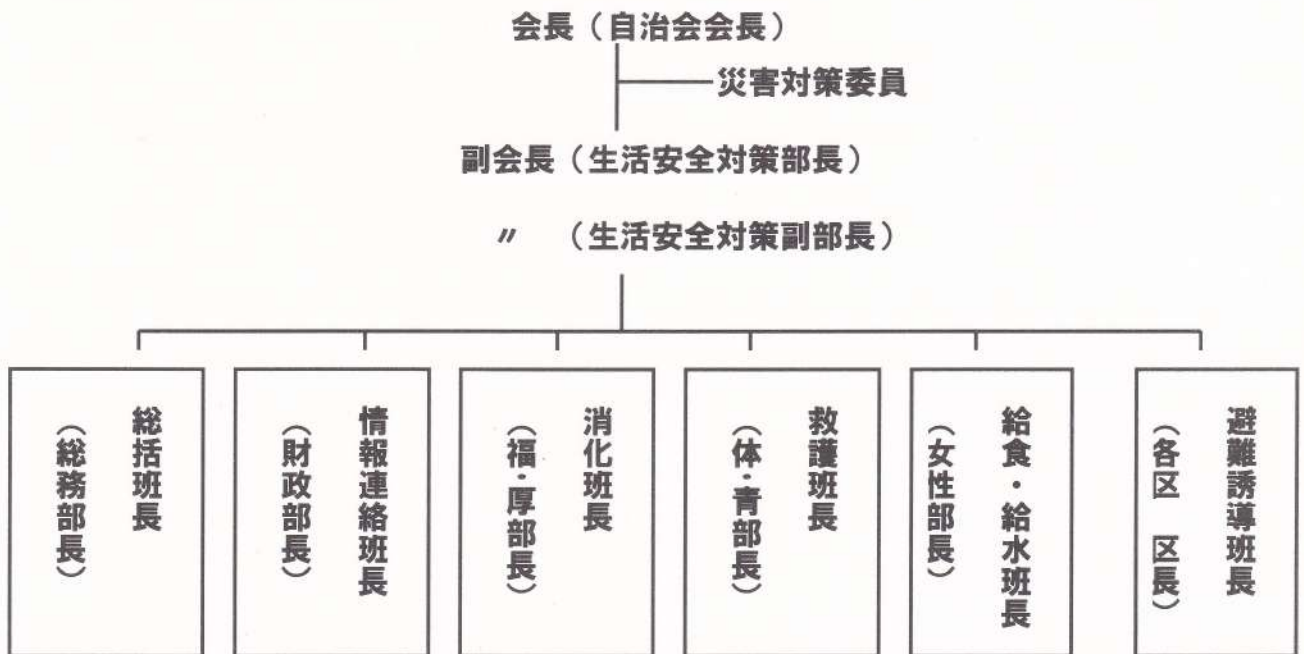
枠内が北野第二団地（各自、自宅をマーキングして、避難ルートを確認して下さい。）



★ 一時避難場所 つつじ公園（1区・2区）ひばり公園（3区・4区）

★ 収容避難所 北野小学校

北野第二団地自治会防災会構成図



避難場所

一時避難場所

つつじ公園 (1区と2区) 5条3丁目

ひばり公園 (3区と4区) 7条3丁目

収容避難場所

北野小学校 北野3条2丁目

防災会（自主防災組織）と災害対策本部の活動内容

自主防災組織とは

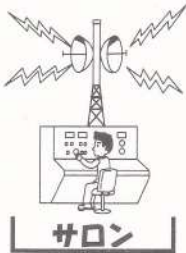
自主防災組織は、自分たちの町は自分たちで守るために、日常生活の基盤の上に立って、「いざと言う時に迅速にかつ効果的な活動をするために」あらかじめ役割を決めて、最も活動しやすい形で組織されています。

どうか会員の皆様には、日ごろより防災に関心をもたれ、訓練、講習などに積極的に参加し、知識を身につけ、防災活動にご協力ください。

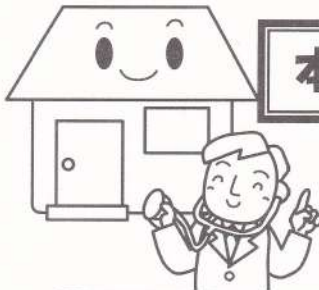
防災組織（災害対策本部）と活動内容

災害対策本部		防災会	災害時の役割	平常時の役割
本部 班	本部長	会長	災害活動などの指揮・調整	自主防災に関する統括・組織・任務の編成
	副本部長 " 副部長	生活安全対策部長 " 副部長	本部長の補佐(本部連絡出向) " (一時避難場所出向)	市災害対策本部、消防署との情報・連絡調整
	統括部長 " 副部長	総務部長 " 副部長	各種情報の集約	研修会・防災訓練などへの参加、防災マップの作成 防災意識の高揚、災害図上訓練〔DIG〕の実施
活 動 班	情報連絡班長 " 副班長	財政部長 " 副部長	災害情報の住民への伝達。災害状況の把握及び安否の確認。災害対策本部への災害状況報告	防災意識の普及高揚。危険箇所の把握。 情報収集伝達訓練の実施
	消火班長 " 副班長	福祉厚生部長 " 副部長	出火防止の呼びかけ。消火器等による初期消火活動。消防機関への協力	家庭内の安全点検の指導。初期消火活動の体制づくり。初期消火訓練の実施
	救護班長 " 副班長	体育青少年部長 " 副部長	負傷者の発生状況の把握。救護活動。医療機関等への搬送。トイレの設置・管理	防災資機材点検。救急講習の受講。救護訓練の実施
	給食・給水班長 " 副班長	女性部長 " 副部長	飲料水等の確保及び給水。炊き出しの実施。救援物資の配布協力。トイレの管理	救援物資の配分要領の指導。給水拠点等の把握。炊き出し訓練の実施。各家庭での水や食料の備蓄指導
	避難・誘導班長 " 副班長	各区長 " 副区長	自区の避難経路の安全確認。住民の把握と避難誘導。要介護者等の避難誘導。避難場所等における混乱防止	避難場所及び避難経路の把握。要介護者等の把握。避難誘導訓練利用の実施

地震が発生したと仮定して、自主防災会の組織活動内容をイラストでシュミレーションしてみました。

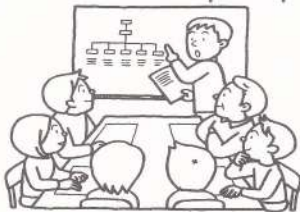


地震発生！！ ○年○月○日○○時○○分
石狩沖（仮称）地震が発生 震度5強

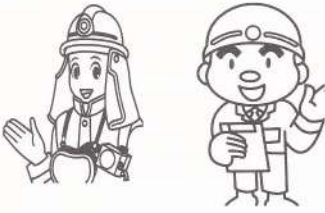


本部

発生4分後、防災会長宅に委員が次々と集まる！
ほぼ同時に、副会長が自治会集会所（サロン）の状況を把握し出頭。
『サロンは大丈夫だ！本部に設定可能！』との副会長提言で即、災害本部が設置される。発生後約7分。平常時の訓練が功を奏す。



消火班
OK！うん！



情報連絡班
OK！どうぞ！



救出・救護班
OK！うん！うん！

Part 1
こちら本部！各班長に連絡する！
各班長！連絡受信OK合図を下さい！
.....



避難誘導班
OK！どうぞ！

Part 2
本部了解！！
それでは各班に指示します。
よろしく！！

給食給水班
OKです！どうぞ！



情報班長へ！
最優先で一人住まい高齢者の安否確認と報告を！！



〇〇さん！ 大丈夫？
△△さん！
いかがですか？

救出救護班長へ！
一時避難所 両公園に
負傷者の応急処置所
(テントまたはスペース)
を設置せよ！

はい
設置完了！



避難誘導班長へ！
避難経路の安全確認と
負傷者と要介護者の避難誘導を優先せよ！！



了解！
頑張ります



消火班長へ！
出火宅があるか確認せよ！！
出火防止策の呼びかけを広報せよ！
あわせて、初期消火活動の準備せよ！



現在のところ、出火宅なし！
広報車は巡回しています！



給食給水班長へ！
状況によって炊き出しが必要になりそう！
準備しておくように！



わかりました。
本部で、炊き出し器具
を手配して
下さい

お手伝いの申し出が沢
山あります。どこかで
調整を！



Part 3

こちら本部！ 各班長さん了解しました。
給食給水班長さん！ 今後、多くの分野でボラン
ティアが必要になります。
対策委員統括部で窓口を設けます。大切なご指
摘ありがとうございます！

災害時の通報

- ★ 災害を発見したら、一刻も早く **119** に通報しましょう！！
- ★ **119番**は、札幌市の消防局の指令情報センターにつながります！！

119番への通報方法

あわてず、「火事」か「救急」か、はっきり言い、正確に次のポイントで通報する。

四つのポイント

- ★ 火事か救急か
- ★ 何が(誰が)どうしたか
- ★ 正確な住所
- ★ 通報者の氏名・電話番号

119番は緊急電話です。緊急以外にかけるのはやめましょう！！

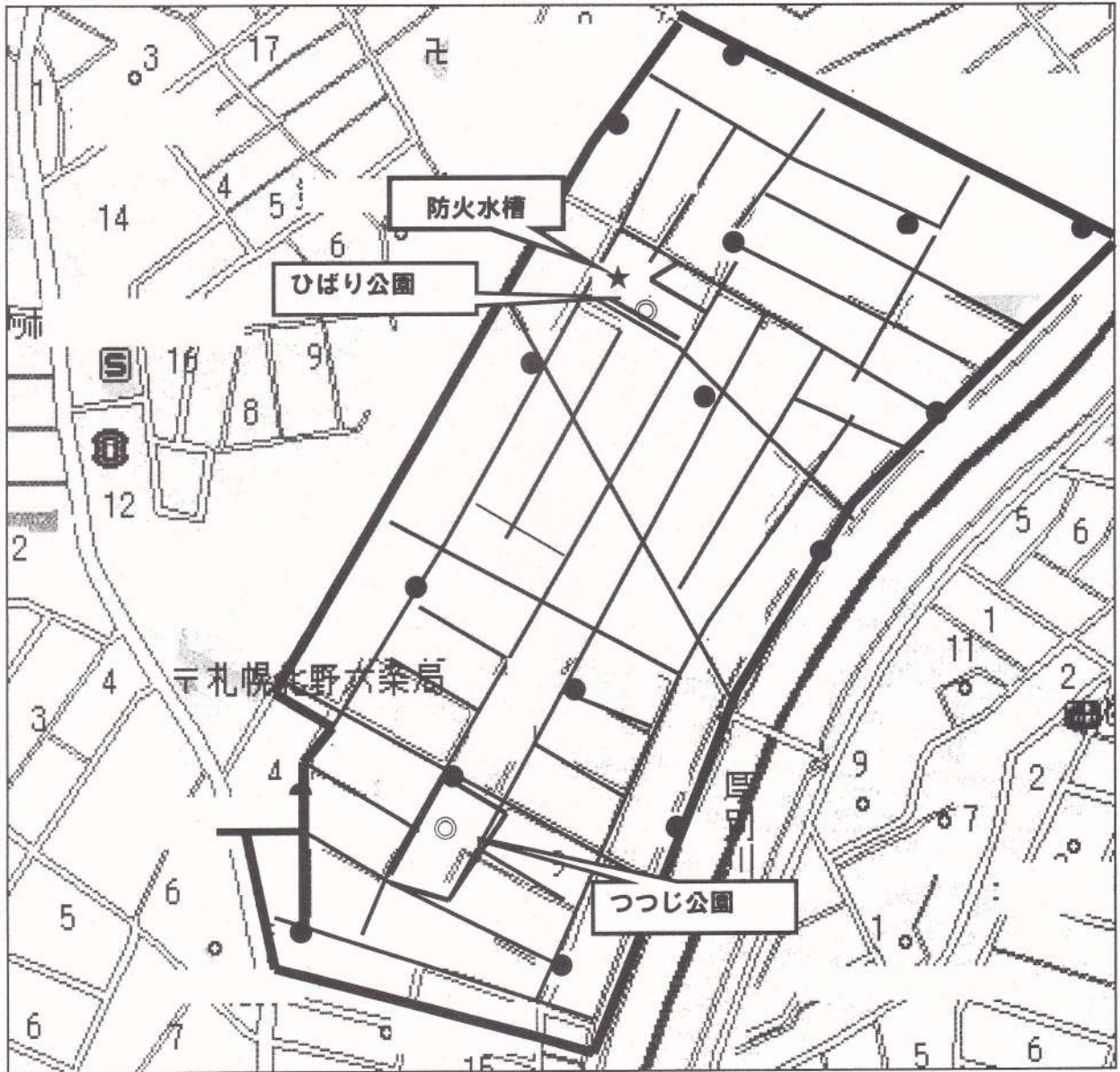
★ 災害時の緊急とは別に

防火・防災・救急など消防に関する連絡

清田区役所総務課	電話 889-2400
清田消防署	電話 883-2100
清田消防署北野出張所	電話 881-5171
北野交番	電話 881-3583

北野第二団地内 消火栓位置(16箇所)

●印の箇所が消火栓 ★印は防火水槽(ひばり公園)



非常持ち出品の用意

- 非常持ち出しは、災害発生時すぐに持ち出すことが出来るようまとめておきましょう。
- 非常持ち出し品の中に、日ごろ服用している薬を用意しておきましょう。また、かかりつけ医療機関の連絡先や日頃服用しているくすり名を書いたメモなどを準備しておきましょう。

非常持出品の内容

- 非常持出品は、避難の際に両手が使えるようにリュックサックなどに入れておきましょう。
- ★ 食料(乾パン、缶詰、インスタント食品など)
- ★ 飲料水(最低でも3日分)
- ★ 救急セット(きず薬、胃腸薬、目薬などの常備薬、脱脂綿、包帯、ばんそうこうなど)
- ★ 衣類(下着、タオル、軍手など)
- ★ 貴重品(多少の現金、預金通帳番号の控え、健康保険証や障害者手帳のコピーなど)
- ★ その他(懐中電灯、携帯ラジオ、乾電池、マッチ、ロウソク、雨具、防災頭巾、ナイフ、缶きり、ビニール袋、カイロ、笛、ブザーなど)



地震の基礎知識—グラッときたら—

1 まず身の安全を第一に！ 特に頭の保護！！

2 揺れが収まったら火の始末！

3 あわてて外に飛び出さない！

4 戸を開けて出口の確保！

5 ガスの元栓をしめる！

6 電気のブレーカーを切る！

7 断水にそなえ貯水する！

8 受話器が外れていたら元にもどす！

9 テマや推測で動かず、正しい情報で行動する！



頭を保護



元栓をしめる



開放
出口の確保



水の確保



飛び出しは危険



ブレーカーを切る

正しい情報を
聞くことが大切



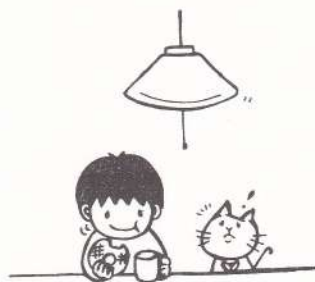
推測やテマで行動しない

地震の基礎知識

● 震度階級

震度0

人は揺れを感じない。



震度1

屋内にいる人の一部が、わずかな揺れを感じる。



震度2

屋内にいる人の多くが、揺れを感じる。眠っている人の一部が、目を覚ます。



震度3

屋内にいる人のほとんどが、揺れを感じる。恐怖感を覚える人もいる。



震度4

かなりの恐怖感があり、一部の人は、身の安全を図ろうとする。眠っている人のほとんどが、目を覚ます。



震度5弱

多くの人が、身の安全を図ろうとする。一部の人は、行動に支障を感じる。



震度5強

非常な恐怖を感じる。多くの人が、行動に支障を感じる。



震度6弱

立っていることが困難になる。
平成15年十勝沖地震



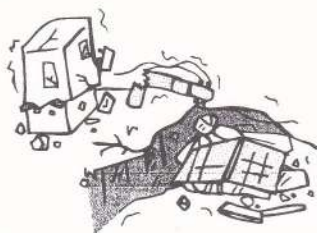
震度6強

立っていることができず、はわないと動くことができない。
平成13年芸予地震



震度7

揺れにほんろうされ、自分の意思で行動できない。
平成7年兵庫県南部地震
平成16年新潟県中越地震



● マグニチュード(M)

マグニチュード(M)は、地震のエネルギーの大きさを表し、数字が大きいほど規模の大きい地震といえます。たとえばマグニチュードが1増えるとエネルギーは約30倍になります。

● 震度

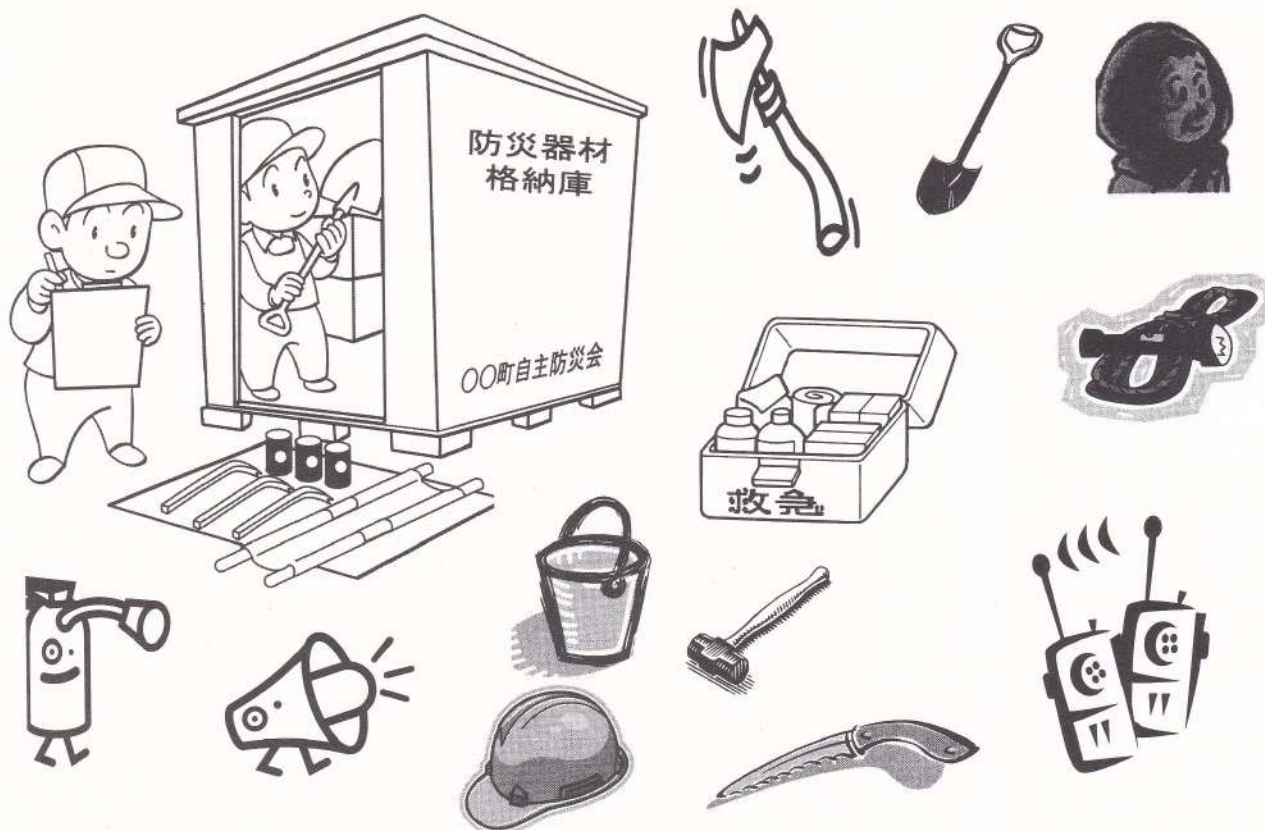
震度は、その場所での地震の揺れを階級であらわしたものです。以前は8階級でしたが、現在では、震度5と6をそれぞれ強と弱に分ける区分となっています。

救出資機材の備え

地震などの災害では、建物や塀の倒壊、家具の転倒による下敷きなどで助けを求めている場合があるので、必要な機材を準備しておくことが大切です。

* 資機材の内容（消火・救出・救護活動に必要な機材）

資機材	用途	資機材	用途
ヘルメット	頭の保護	のこぎり	柱・梁などの切断
防災ずきん	頭の保護	トランシーバー	通信
簡易水槽	消火用水	ハンドマイク	呼びかけ・連絡等
斧	木材の破壊	シャベル	掘り返し
水バケツ	頭部の保護	かませ木 (角材)	救出の邪魔になっている屋 根・柱・壁等の持ち上げに使用
スパナ	ボルトのはずし	ハンマー	ドア・家具など破壊
ジャッキ	重量物の持ち上げ	救急セット	応急処置用・AED
ロープ	ひっぱり・固定	カード	住所・氏名・その他の記入
担架	負傷者の搬送	筆記具	ボールペン・マジック
バール	持ち上げ・破壊		用紙・セロテープ・のり



自主防災マニュアルの作成にあたって

北野第二団地自治会では、平成17年度から「町づくり運営委員会」のもとに、福祉推進委員会、HANNA花倶楽部、街路灯委員会、子供を守る会の四つの委員会を編成し、自治会活動の重点事業としてきましたが、平成19年4月に新たに役員、消防署勤務経験者で構成する災害対策準備委員会を設置しました。以後、災害発生時の緊急対応策の検討を進め、災害から“自分の生命と財産を地域の皆さんと共に守ろう”と、基本的指針としてのマニュアルをまとめました。

会員の皆様には、今後このマニュアルを手元に置き、家族の皆様共々防災意識を高揚されますようお願い申し上げます。

このマニュアルの作成にあたり、北野まちづくりセンター所長金田光夫様、北野地区町内会連合会会長濱田英彦様に多大なご指導、ご協力をいただきました。心よりお礼申し上げます。また、編集については自治会会員の五十嵐 昂、丹治輝一両氏の協力を得ました。

平成20年12月

北野第二団地災害対策準備委員会

委員長 田中 穰生

災害対策準備委員会

委員長	田中	穰生
副委員長	村山	孝喜
委員	原田	皓三
	三崎	健造
	鈴江	芳彦
	館ヶ澤	明
	高橋	正行